

Pirmdiena

2015. gada 23. marts.  
Nr. 56 (4916)

OMXBBGI 634.31



EUR/USD 1.0736



EURIBOR 0.024



Nafta 54.93 USD/bbl

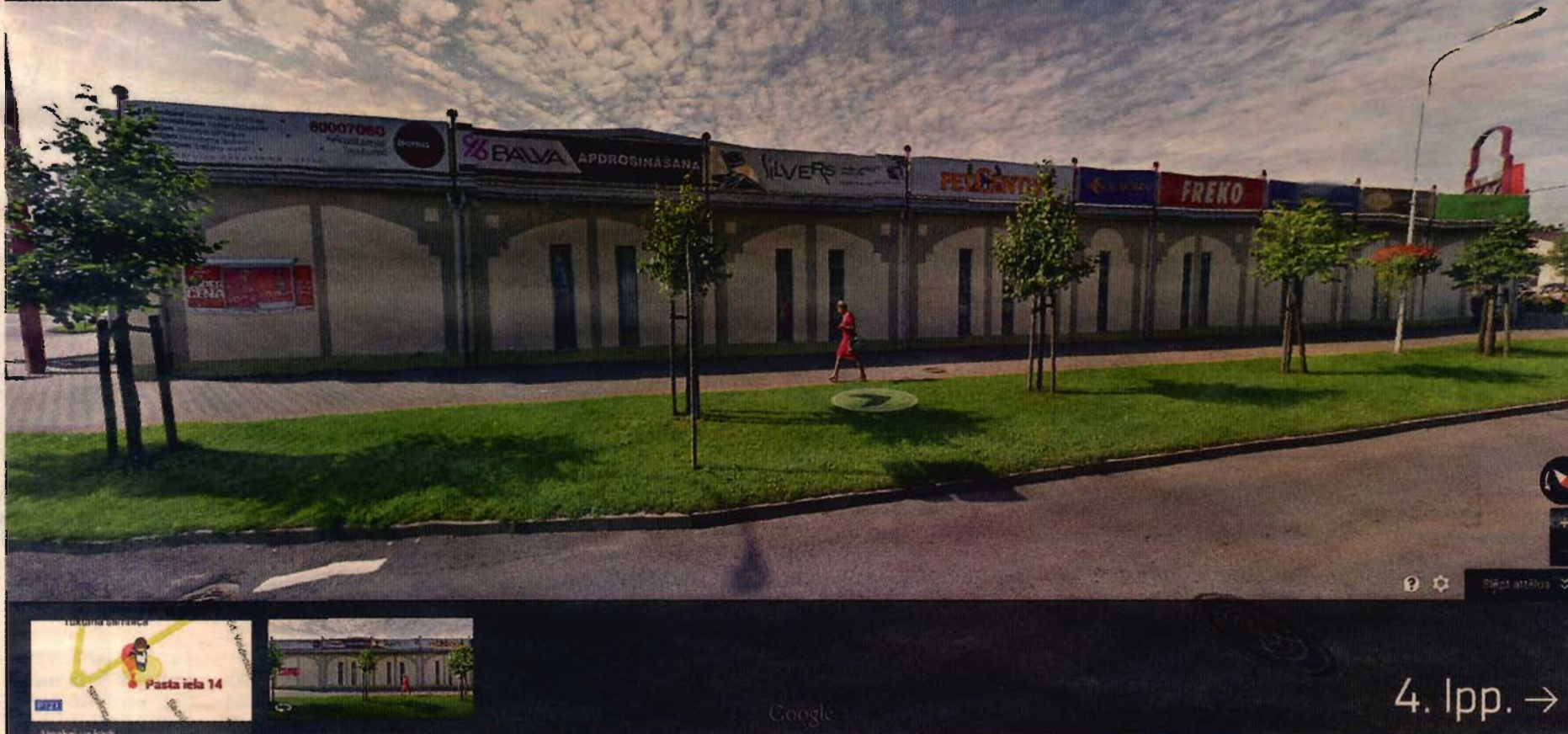


# Kompensācijas un drošības duelis

14 Pasta iela

Tukuma, Tukuma novads

Iela izstrādēta 2011.



4. lpp. →

Tukuma būvvaldes lēmumu par tirdzniecības centra slēgšanu atcēla Administratīvā rajona tiesa, tādējādi pilsētas pašvaldībai var nākties maksāt kompensāciju centra īpašniekiem. Precedents akcentē drošības tēmu – kā rīkoties šādos gadījumos, lai neatkārtotos Zolitūdes traģēdija.



# Tukuma precedents biedē gan pašvaldību, gan biznesu

Tukuma būvvaldes lēmumu par tirdzniecības centra slēgšanu atcēla Administratīvā rajona tiesa, pašvaldībai var nākties maksāt kompensāciju centra īpašniekiem, precedents parlamentārās izmeklēšanas komisijai

Drošība – cilvēku dzīvības – ir svarīgākais aspekts, kas jāņem vērā, tas nozīmē, ka nedrīkst valstij, pašvaldībai vai privātajam piederošā objektā varētu tikt ignorēts apdraudējuma risks, uzsver Zolitūdes traģēdijas parlamentārās izmeklēšanas komisijas priekšsēdētājs Ringolds Balodis.



FOTO - VITĀLIUS STĪPĪNĒKS, DIENAS BIZNES



FOTO - RITVĀRSKŪVA, DIENAS BIZNES

Ar šādu ierosinājumu klajā nācis Saeimas deputāts un bijušais Tukuma novada domes priekšsēdētājs Juris Šulcs. Vairāki DB aptaujātie būvniecības eksperti konkrēto situāciju atcēlās vērtēt, jo to rīcībā neesot izsmēlošas informācijas par konstatētajiem defektiem, kā arī apstākļiem, kādos ticis pieņemts konkrēts lēmums. Zolitūdes traģēdijas parlamentārās izmeklēšanas komisijas priekšsēdētājs Ringolds Balodis norādīja, ka konkrētais gadījums tiks skatīts šodienas sēdē caur prizmu, ko un kā valsts un pašvaldības var vai nevar darīt, lai nepieļautu jaunu Zolitūdes traģēdiju. «Drošība – cilvēku dzīvības – ir svarīgākais aspekts, kas jāņem vērā, tas nozīmē, ka nedrīkst pieļaut (vienalga kam, valstij, pašvaldībai vai privātajam piederošā objektā) varētu tikt ignorēts apdraudējuma risks,» uzsver R. Balodis. Viņš gan neesot iedziļinājies konkrētās lietas būtībā, tomēr atzina, ka pašizliedzīga darīšana no pašvaldības puses konkrētajā gadījumā šī novada nodokļu maksātājiem vēl var cīnīties ar prasību par neiegūtās peļņas kompensāciju, kad tirdzniecības centrs bija slēgts tiesīpašvaldības būvvaldes rīkojuma dēļ. «Konkrēto gadījumu ierosināju izskatīt tikai viena iemesla dēļ – ja pašvaldības būvvalde nerīkojas, tad tā ir vainīga, jo nav attiecīgi darbojusies (Rīgas būvvaldes

gadījums Zolitūdes traģēdijas kontekstā), savukārt, ja rīkojas (slēdz un liek novērst konstatētos defektus) kā Tukumā, tad arī ir vainīga, jo bijusi pārmēru stingra un radījusi kaitējumu tirdzniecības centra īpašniekiem,» uz jautājumu, kas rosinājis pavērtēt konkrēto skandalozo atgadījumu Tukumā, atbild J. Šulcs. Viņaprāt, ir mīts par to, ka Zolitūde ir sava veida ūdensšķirtnie, un tā, kā bija līdz šai traģēdijai, tagad nav: «Ir daudz labu runu, taču loģiskas rīcības nav, un to pierāda arī konkrētais atgadījums,» tā J. Šulcs.

## Nebija cita risinājuma

Pērn februāra sākumā plašu rezonansi ieguva Tukuma novada būvvaldes 4. februāra lēmums slēgt SIA *Pasta 14* un SIA *RCH Management* piederošo tirdzniecības centru sakarā ar īpašnieku nolīgto ekspertu iesniegto slēdzieni. «Ko gan citu bija darīt būvvaldei, ja tirdzniecības centra īpašnieku nolīgts eksperts atnes dokumentus, kuros apliecinā, ka avārijas stāvoklī ir jumta paneļi un tie var neizturēt sniega segu, kas biežāka par 10 cm. Latvijas klimatiskajos apstākļos nav jābūt sazin kādam ekspertam, lai saprastu, ko tas nozīmē,» uz jautājumu, kādēļ bija jāpieņem tik drakonisks lēmums, atbild J. Šulcs. Viņš piebilst, ka lēmums par tirdzniecības centra slēgšanu tika pieņemts 2014.

gada februāra sākumā, bet saknes meklējamas jau 2013. gada decembra sākumā, ļoti drīz pēc *Maxima* sabrukšanas. «Ekonomikas ministrija uzdeva visām būvvaldēm apsekt sabiedriski nozīmīgu ēku stāvkārtas, ja jumts būtu iebraucis?» jautā J. Šulcs. Viņš atgādina, ka, neraugoties uz tirdzniecības centra SIA *Pasta 14* un SIA *RCH Management* pašvaldības būvvaldes lēmuma apstrīdēšanu tiesā, šādi jumta pastiprināšanas darbi ar tāmi gandrīz 40 000 eiro tika veikti no pērnā gada 18. augusta līdz 5. septembrim. «Tas tikai apliecinā, ka situācija februārī bija ļoti nopietna, lai neteiktu vairāk,» tā J. Šulcs.

## Nesamērīgs lēmums

Pagājušā gada sākumā uzņēmums raidījumam *Panorāma*, norādīja, ka 2014. gada februārī centrs bija drošs, bet nenoliedza, ka bija jāveic pastiprināšana. Tā arī tikusi veikta. Toreiz Tukuma domes teritoriālās komitejas sēdē būvvalde norādīja, ka rīkojusies atbilstoši samērīguma principam, gādājot par drošību, ko paredz likums. Savukārt uzņēmuma pārstāvis tiesā, zvērināts advokāts Sandis Bērtaitis šajā sēdē norādīja: «Pašvaldības

Ja tiesa atzīst, ka novada būvvalde nevar pieņemt lēmumu par tirdzniecības centra slēgšanu, kaut arī tam tika konstatēti būtiski defekti, tad kura iestāde var kontrolēt un pieņemt attiecīgu lēmumu gadījumā, ja sabiedriski nozīmīgas ēkas, ja tās nav uzturētas atbilstošā kārtībā vai to konstrukcijām ir konstatēti būtiski defekti, kas nav savienojami ar šo ēku tālāko ekspluatāciju.

Juris Šulcs, Saeimas deputāts un bijušais Tukuma novada domes priekšsēdētājs.

kompetence, līdz ar šo būvniecības procesa noslēgumu, ir beigusies. Tirdzniecības centrs ir ekspluatēts atbilstoši projektētajām funkcijām. Tas ir nodots ekspluatācijā. Pie šādiem apstākļiem mēs patiešām neredzam attaisnotu un juridisku pamatu pašvaldībai, izmantojot savu publisko varu, iejaukties privātpašuma izmantošanā un uzlikt par pienākumu iesniegšanai slēgt tirdzniecības centru.»

## Biedē nākotne

Tā kā jumts neiebruka, tad telpu īpašnieku nostāja esot tāda: traģēdija nav notikusi, līdz ar to būvvalde ir pārsteigusies, pārkāpusi pilnvaras, bet pašvaldība ir atbildīga par veikalniekiem radītajiem tirdzniecības centra slēgšanas dēļ radītajiem dīkstāves zaudējumiem. J. Šulcam dīvaini šķiet, ka šādu pozīciju paudusi arī Ekonomikas ministrija. «No šī viedokļa raugoties, nākamais tiesas lēmums būs jau par naudas

piedzīnu no pašvaldības. Dome būs spiesta to pārsūdzēt un līgt augstas raudzes advokātus savas pozīcijas – cilvēku dzīvības cena ir augstāka par jebkuru neiegūto materiālo labumu apmēru (veikalu aizslēgšanu) – aizstāvēšanai tiesā. Grūti būs pierādīt, ka pašvaldība, slēdzot tirdzniecības centru, nav radījusi zaudējumus centram un tā nomniekiem. Vieglāk ir pierādīt, ka pašvaldība, slēdzot centru, ir aizsargājusi cilvēkus,» tā briešošo tiesāšanas vērtē J. Šulcs.

Pašlaik SIA *Pasta 14* pievienota SIA *RCH Management* un ar tā valdes locekli Kristīni Atvari DB pagājušās darba nedēļas nogalē sazināties neizdevās un tālākos soļus noskaidrot neizdevās. Nedaudz pārsteidzoši, ka uzņēmuma pārstāvji nav atsaukušies arī uz aicinājumu ierasties uz Zolitūdes traģēdijas parlamentārās izmeklēšanas komisijas sēdi, lai klātienē skaidrotu savu pozīciju.

«Saņēmām atteikumu,» lako-nisks bija R. Balodis.

## Gaida diskusiju

Parlamentārajā izmeklēšanas komisijā gaidāma diskusija par to, kas ir tā iestāde, kurai būtu tiesības slēgt sabiedriski nozīmīgas ēkas, ja tās nav uzturētas atbilstošā kārtībā vai to konstrukcijām ir konstatēti būtiski defekti, kas nav savienojami ar šo ēku tālāko ekspluatāciju. Iespējams, varētu būt vajadzīgas izmaiņas normatīvajos aktos gadījumos, kad sabiedriski nozīmīgu ēku īpašnieks tās turpina ekspluatēt, kaut arī tās ir avārijas stāvoklī. Kura iestāde ir tiesīga apturēt tādas ēkas darbību – pašvaldību būvvalde vai jaunizveidotas Valsts būvniecības birojs? Ir arī viedoklis, ka nevajadzētu ieslīgt eiforijā, cerot, ka Valsts būvniecības birojs spēs atrisināt visas problēmas valstī.

Māris Kirsons,  
Elīna Pankovska